

ECOS de cambio

Informe de Sustentabilidad 2024



finsus
Finanzas Transparentes

Índice

Carta para las personas que hacen posible nuestro negocio	3
2024 en un vistazo	4
Nuestros Servicios	5
Estrategia de Sustentabilidad	6
Impacto en los ODS	7



Propósito 8

Gobierno Corporativo	9
• Autoevaluación	
• Gobierno de la Sustentabilidad	11
Ética Empresarial	12
Gestión de Riesgos	13
• Ciberseguridad	14
Prevención de Lavado de Dinero y Financiamiento al Terrorismo	15



Progreso 16

Inclusión Financiera	17
Educación Financiera	20
• Noticias	21
• Premios	22

• Eventos	23
Creación y venta de productos responsables	24
Seguridad y satisfacción del cliente	25
Desempeño económico y social del negocio	26
• Crédito responsable	27



Personas 29

Nuestro equipo	30
• Bienestar	31
• Proyección	
Proveedores	32
Comunidad	34



Planeta 35

Nuestra huella en el planeta	36
• Emisiones totales	37
• Impacto ambiental	38

Sobre este informe 39

• Índice de contenido GRI	40
• Carta de Verificación	46



Carta para las personas que hacen posible nuestro negocio

Estimados lectores,

Estamos viviendo una transformación profunda en la forma de llevar los servicios financieros a las personas. En Finsus, **reconocidos como la segunda SOFIPO digital más grande de México**, no solo participamos activamente en esta evolución: asumimos un rol protagónico en su impulso. Lo hacemos con un firme compromiso hacia la responsabilidad, buscando también promover la salud financiera de las personas y empresas que confían en nosotros.

Nuestro capital, herramientas digitales y talento son 100 % mexicanos, porque somos el aliado financiero de todas y todos en nuestro país. Operamos con un modelo de negocio que combina rendimientos competitivos para nuestros clientes con financiamiento accesible para pequeñas y medianas empresas (Pymes) a tasas justas, creamos valor de forma transparente para quienes son parte de este ecosistema.

Vivimos del margen justo que se produce dentro de este ecosistema, integrado por **más de 374 mil personas y empresas que nos confían su patrimonio y crecimiento**; margen que es cada vez más eficiente, lo que brinda a nuestros inversionistas, colaboradores y autoridades mayor seguridad y certeza sobre nuestra gestión.

Por ello, en 2024 iniciamos la **solicitud de nuestra licencia bancaria, reafirmando que estamos listos para capitalizar el crecimiento sostenido** que hemos mantenido. Nuestra cartera y captación crecieron un 98 % y un 70 %, respectivamente, este año; alineado al aumento del 129 % en nuestra base de clientes.

Creemos en número y en aliados. Incorporamos una nueva línea de negocio mediante la adquisición de PULPI, ofreciendo adelantos y créditos de nómina, y establecimos una alianza con RUUT, una plataforma que democratiza el acceso a la bolsa de valores de Estados Unidos.

Nuestro modelo de negocio sigue integrando soluciones financieras que impulsan el progreso y bienestar de las personas y empresas, mientras desarrollamos la capacidad de unificar bajo un mismo propósito a cada empresa que se suma a nuestra visión, como lo logramos con **Distrito Pyme y Llave Credit, hoy en día productos insignia de nuestro portafolio**, cuyos crecimientos de cartera alcanzaron un 590 % y un 1,273 %, respectivamente.

Para el 2025, nuestro enfoque será claro: lograr la rentabilidad sostenible. Nos centraremos en fortalecer alianzas estratégicas, optimizar costos y operaciones, y robustecer nuestra infraestructura tecnológica y humana, de la mano de nuestro Consejo de Administración.

Gracias por formar parte de este ecosistema que crece con propósito y con sentido humano. Porque cuando las finanzas se hacen de forma transparente las personas pueden tomar mejores decisiones y avanzar hacia un futuro más justo, rentable e inclusivo.

Con gratitud
Carlos Marmolejo Trujillo
CEO & Co-Fundador de Finsus

2024

en un vistazo



2022:

Clientes: 76mil
Empleados: 130



2023:

Clientes: 162 mil
Empleados: 152



2024:

Clientes; 374 mil
Empleados: 225

Ene 2024

Sale al público "Sin Fronteras" la **Tarjeta de Débito de Finsus emitida por MasterCard.**

Mar 2024

Finsus rebasa los **200 mil clientes** y supera los **\$8,000 millones de pesos en captación.**

Abr 2024

Se inauguró el **estadio de beisbol Finsus**. Alianza Finsus y el equipo Conspiradores de Querétaro, con el objetivo de impulsar el deporte y la inclusión financiera en México.

May 2024

Recibe Finsus reconocimiento de **Fintech Américas por nuestro producto "Crédito Con un Click"** que estimula el ahorro y repara el historial crediticio.

Publicación de nuestro primer **Informe de Sustentabilidad.**

Jun 2024

Se anuncia "**Santi Giménez**" como embajador Finsus.

Jul 2024

Alianza comercial con **RUUT.**

Ago 2024

Se firma convenio **Finsus-Mexiutopic** para garantizar atención a artesanos mexicanos.

Banca Empresas empieza a dar servicio a PYMES y empresarios.

Sep 2024

Participación de Finsus en la **Semana Nacional de la Educación Financiera** sede Central en Ciudad de México.

Firma de convenio con la **Prepa Anáhuac Cumbres** para cátedra corporativa.

Oct 2024

Alianza **Finsus-Mujer Móvil** para la creación de una plataforma por y para las mujeres

Nov 2024

PULPI se integra a nuestra empresa y con ella la oportunidad de ofrecer créditos y adelantos de nómina

Dic 2024

Nominados en el **Laboratorio de Inclusión Financiera 2024** "Soluciones digitales para la inclusión financiera basadas en Inteligencia Artificial (LIF)" de CAF.

Nuestros Servicios

Todo lo que necesitas, **en un mismo lugar**

Inversiones

Desde \$100 pesos a 9 plazos y tasas diferentes para cada una de tus metas financieras. Este producto está protegido por el Fondo de Protección por un valor de hasta 25,000 UDIS.

Siempre protegido

Activa hasta 2 beneficiarios que recibirán tus fondos en caso de ya no estar.

Transferencias

Sin costo usando solo un número telefónico o a cualquier banco 24/7.

Recibir

Recibe remesas desde Estados Unidos (A partir de marzo 2025). Y desde cualquier cajero en el país con una referencia única.

Créditos para personas y empresas

Ten disponibles créditos productivos, de liquidez, para emergencia o de consumo.

Apartados

Administra tu dinero y mantenlo disponibles con un rendimiento del 10.09% anual.

Compra y paga

En más de 300 lugares sin comisión.

Paga con QR

En comercios aliados como Circulo K, Soriana, Office Max y más.

Asegura

Lo que más importa, tu vida y la de tu familia.

Movimientos

Todos tus movimientos y transacciones a primera vista.

Referidos

Gana por cada amigo que use tu código amigo.

Estrategia de Sustentabilidad

Nuestra Estrategia de Sustentabilidad se fundamenta en nuestra filosofía corporativa y busca reforzar nuestro compromiso con un desempeño ambiental, social y de gobernanza (ASG) óptimo. Todo esto con el objetivo de **impulsar el crecimiento y el bienestar real de las comunidades y personas que forman parte de nuestro ecosistema.**

	Objetivo	Asunto material	ODS
	Propósito Generar valor de forma transparente a nuestros clientes, colaboradores, accionistas y comunidad	Gobierno Corporativo Gestión de riesgos Ética empresarial	
	Progreso Facilitar la salud financiera de las personas y empresas	Inclusion y educación financiera Seguridad y satisfacción del cliente Creación y venta de productos responsables Desempeño económico del negocio	
	Personas Respetar e impulsar el bienestar de las personas que hacen posible nuestro negocio	Colaboradores Proveedores Comunidad	
	Planeta Operar procurando el bienestar de las próximas generaciones	Eficiencia energética	

Impacto en los ODS



Objetivo de Desarrollo Sostenible (ODS) y Meta relacionada	Impacto	Alcance	Logros o Acciones 2024
16 (Meta 16.5)	INSTITUCIONES FUERTES, PAZ Y ESTABILIDAD	Sumamos al ecosistema de instituciones eficaces, responsables e inclusivas, que apoyan el estado de derecho, la estabilidad política y económica general. Protegemos nuestra operación contra la corrupción y el soborno en todas sus formas	Nuestro Código de Ética, el Sistema DILo y la capacitación ética salvaguardan los principios y de derechos humanos en nuestra gestión
16 (Meta 16.6)	ECONOMÍAS SALUDABLES Y RENDICIÓN DE CUENTAS	Promovemos el desarrollo y creación de mercados sostenibles, diversos e innovadores, que agreguen valor a la sociedad y la economía con transparencia	Transparentamos nuestro actuar a través de este reporte y de toda nuestra información pública en https://finsus.mx/
16 (Meta 16.10)	INTEGRIDAD Y SEGURIDAD DE LA PERSONA	Garantizamos la seguridad, privacidad y protección de datos de las personas que hacen posible nuestro negocio	Proporcionamos capacitación normativa constante y pertinente a los riesgos inherentes a nuestras operación
9 (Meta 9.3)	DISPONIBILIDAD, ACCESIBILIDAD, ASEQUIBILIDAD Y CALIDAD DE RECURSOS Y SERVICIOS	El acceso de la población al uso de servicios financieros facilita la inclusión y permite a las personas y a las empresas aprovechar oportunidades comerciales, invertir en educación, ahorrar para la jubilación y asegurarse contra riesgos, es decir tener <i>Salud Financiera*</i>	374 mil personas y empresas con accesos a servicios financieros útiles, asequibles y responsables
10 (Meta 10.2)	IGUALDAD Y JUSTICIA	Promovemos la inclusión económica de todas las personas, independientemente de su edad, sexo, discapacidad, raza, etnia, origen, religión o situación económica u otra condición	Estamos presentes en todos los estados del país, en el 64% de los municipios con menos de 15 mil habitantes, 29 mil de nuestros ahorradores tienen un nivel de rezago alto o muy alto. Hombres y mujeres de entre 18 y 90 años de edad nos prefieren porque estamos al alcance de su mano
8 (Meta 8.3 y 8.5)	SUSTENTO	Generamos empleo pleno, productivo y decente que proporciona ingresos justos, seguridad en el lugar de trabajo y protección social de manera directa a nuestros colaboradores y sus familias, pero también entre nuestros proveedores y las pymes que apoyamos con financiamiento productivo.	225 empleos directos Protocolo de Compras que promueve condiciones de trabajo dignas en nuestra cadena de valor 770 Pymes apoyadas con créditos
13 (Meta 13.3)	ESTABILIDAD CLIMÁTICA	Al evitar las emisiones de GEI que ocurren dentro y fuera de nuestra operación, utilizando la tecnología a nuestro favor y a favor de las siguientes generaciones	535 tCO ₂ e evitadas en 2024 gracias a nuestra operación digital

*Salud financiera significa un estado en el que un individuo, hogar, micro, pequeña o mediana empresa puede gestionar sin problemas sus obligaciones financieras actuales y tener confianza en su futuro financiero. Esto incluye cuatro elementos; gestionar las finanzas diarias para satisfacer las necesidades a corto plazo; capacidad para absorber shocks financieros (resiliencia); capacidad para alcanzar metas futuras; sentirse seguro y en control de las finanzas (confianza). Fuente: Banco Mundial, PNUMA



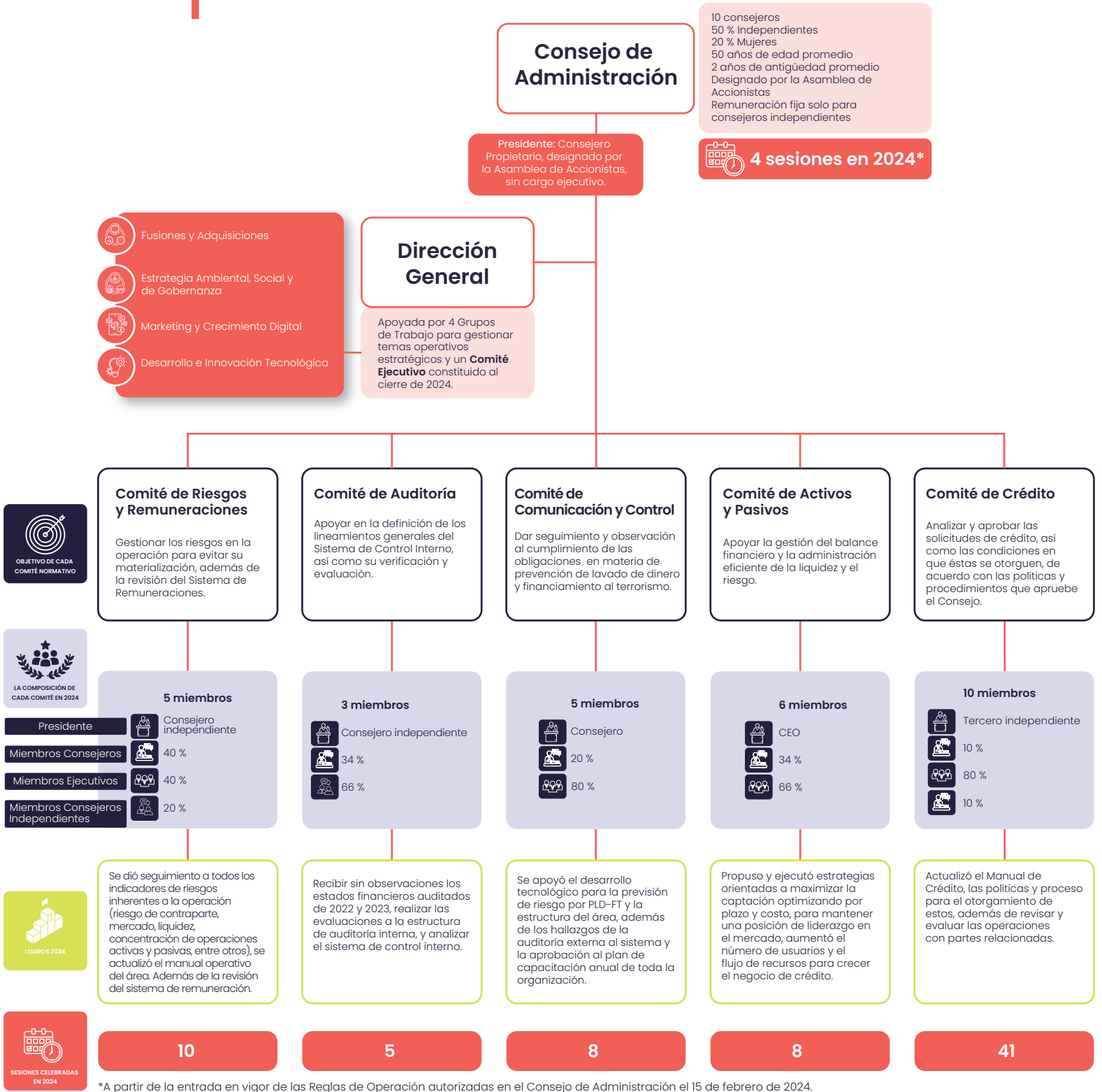
Propósito

Generar valor de forma transparente y con sentido humano para nuestros clientes, colaboradores, accionistas y comunidad.



Gobierno Corporativo

Contamos con una estructura de gobierno equilibrada, con miembros de amplia experiencia y profesionalismo que guían nuestra estrategia para **generar valor de forma transparente a nuestros clientes, colaboradores, accionistas y comunidad.**



*A partir de la entrada en vigor de las Reglas de Operación autorizadas en el Consejo de Administración el 15 de febrero de 2024.

Tras un año de operación desde la renovación de nuestra estructura de gobierno, hemos alcanzado logros importantes de la mano de las diferentes áreas de control. Entre ellos, destacan, cero multas o sanciones, previo a la atención de las auditorías desarrolladas por parte de CNBV y FINE durante el 2024. Obtuvimos la aprobación de seis nuevos productos y alianzas, presentamos estados financieros, mejoramos la calificación crediticia otorgada por HR Rating (BB en 2023 a BB+ en 2024) y consolidamos la operación del Consejo de Administración, alineándonos con las mejores prácticas de rendición de cuentas y paridad de género.

Pensando en nuestros inversionistas, se constituyó el área de Estrategia para ser un puente de comunicación activa, durante julio el área identificó a clientes de alto potencial para integrarlos a una ronda de inversión privada. En esta misma línea, se iniciaron conversaciones para el levantamiento de capital institucional con inversionistas de primer nivel en Londres, lo que, sumado a la solicitud de la licencia bancaria, refuerzan nuestra preparación para seguir creciendo con solidez.

Nuestro precepto en 2024 fue la institucionalidad: establecer las bases necesarias para optimizar procesos, asegurar el cumplimiento y facilitar el crecimiento. Por eso, nuestra cartera y captación incrementó a doble dígito, en 98 % y 70 % respectivamente, incorporamos una nueva línea de negocio, enfocada en adelantos y créditos de nómina a través de la adquisición de PULPI y establecimos una alianza comercial con RUUT, una plataforma digital que permite invertir en dólares y democratizar el acceso a la bolsa de valores de Estados Unidos.

Nuestro modelo de negocio integra y potencia soluciones financieras pensadas para sumar al progreso y bienestar de las personas. Como empresa, hemos desarrollado la capacidad de integrar bajo un mismo propósito a cada organización que se suma a nuestro ecosistema, como pasó con Distrito Pyme y Llave Credit, hoy productos insignia de nuestro portafolio de crédito.

Nuestro precepto 2025 es la rentabilidad sostenida. Nos enfocaremos en construir alianzas con instituciones y nuevas herramientas que nos permitan llegar a más personas y empresas, optimizar nuestros costos y operaciones y fortalecer nuestra infraestructura tecnológica y humana. Todo con un objetivo claro: hacer de Finsus un proyecto cada vez más sólido, rentable y humano.



50 % de los miembros de nuestro Consejo son independientes, quienes con objetividad y experiencia enriquecen la toma de decisiones.

20 % de los miembros del Consejo son mujeres y en 2025 buscaremos incrementar el porcentaje de mujeres en el consejo.

Desarrollamos por primera vez una autoevaluación a los órganos de gobierno, con los siguientes resultados.

Objetivo



El Consejo es responsable de promover la mejora continua de sus órganos de gobierno.

Autoevaluación de los Órganos de Gobierno 2024

4 ejes estratégicos

- ✓ Estructura y conformación
- ✓ Cumplimiento de responsabilidad
- ✓ Dinámica y operación
- ✓ Agenda y estrategia

Participación:

74 % de miembros en los órganos normativos

94 % de miembros en los grupos operativos no normativos

Nivel de percepción general sobre el desempeño de la estructura de gobernanza.

Los resultados generales de la autoevaluación son positivos, la encuesta fue anónima y las áreas de oportunidad identificadas se integraron a la actualización de los órganos que se aplicará en el primer trimestre de 2025.

44 %
Buena



56 %
Excelente

2-12, 2-13, 2-14, 2-17, 3-3

Gobierno de la Sustentabilidad

El Consejo de Administración es el principal responsable de integrar los temas ambientales, sociales y de gobierno corporativo a la operación de Finsus, así como de impulsar el monitoreo y reporte de indicadores financieros y no financieros hacia todas las partes relacionadas; desde 2023 se delegó en el Grupo de Trabajo Ambiental Social y de Gobernanza (ASG) esta gestión; el grupo evoluciona a Comité para tomar carácter normativo interno a partir de enero de 2025.

En marzo de 2024 se constituyó la Dirección de Sustentabilidad, quien reporta al CEO y al Comité ASG, y tiene como principal función gestionar la adopción de estos aspectos en la operación y relación con las personas que hacen posible nuestro negocio.

Este segundo informe de sustentabilidad es responsabilidad de esta nueva dirección, fue revisado internamente por nuestra Auditora Interna y contó con la verificación externa de un despacho independiente. Fue presentado al Consejo de Administración para su aprobación en la sesión de mayo de 2025.

Ética Empresarial

Nuestro Código de Ética es nuestro marco de actuación y para lograr su completa fusión con el día a día del equipo en 2024, desarrollamos diferentes campañas internas, concursos y eventos de integración que fortalecieron la vivencia de nuestros valores.

Nuestro Código de Ética fue sometido a revisión como parte del proceso interno de mejora del Sistema de Control Interno, sin requerir ajustes significativos en enero de 2025 y fue aprobado por el Consejo de Administración en dicha sesión. El Código se difunde de manera constante a través de medios internos y externos (web), en los contratos con nuestros proveedores, reglamento interno de trabajo y se firma por todos los colaboradores y consejeros de nuevo ingreso.

Contamos con un Sistema de Denuncias a Irregularidades Laborales y Organizacionales llamado DILO y con el Subcomité de Ética, ambos son mecanismos que garantizan a nuestros colaboradores que serán escuchados con absoluta confidencialidad y sin represalias si desean reportar cualquier irregularidad o incumplimiento al Código. Durante 2024 el subcomité sesionó 5 veces y se presentaron en DILO diez denuncias de tipo laboral; todas fueron resueltas y se implementaron planes de remediación para mejorar el ambiente laboral y fomentar sanas prácticas de trabajo colaborativo, principales áreas de oportunidad detectadas con las denuncias.

Hicimos la primera capacitación normativa en valores con el apoyo de directores y socios, quienes expresaron en video cómo vivir en el día a día de nuestra operación los principios que nos distinguen, contamos con la participación de **96 colaboradores, quienes lograron 282 horas de formación.**



Compromiso Ético

"Pasión por ti y por lo que haces"



Fomentar la Innovación y la Adaptabilidad

"Versatilidad para estar en todo sin dejar de ser tú"



Priorizar la Experiencia del Cliente

"Atención empática y real"



Promover la Colaboración y el Trabajo en Equipo

"Colaboración para que las metas sean alcanzables, medibles y escalables"



Abrazar la Sustentabilidad

"La sustentabilidad de nuestro negocio la hacemos todas y todos"



Buscar el Bien Común

"Transparencia para tener certeza y confianza"

Gestión de Riesgos

Los colaboradores son nuestra primera línea de defensa en la gestión de riesgos, por lo cual su capacitación es clave, en 2024 se impartieron **350 horas de formación, llegando a 175 colaboradores, 46 % más que el año anterior.**

Nuestra segunda y tercera línea de defensa ante riesgos son nuestro Sistema de Control Interno y Auditoría Interna, respectivamente. Ambos reciben apoyo de la Dirección de Riesgos, quien define y mapea la matriz de riesgos institucionales con metodologías especializadas, enfocadas en los tipos de riesgos que afrontamos, también establece límites y apetito al riesgo para todo nuestro portafolio de productos y servicios.

El Sistema de Gestión de Riesgos es un conjunto de objetivos, lineamientos y procedimientos que se llevan a cabo para identificar, medir, monitorear, limitar, controlar, informar y revelar los distintos tipos de riesgos a los que estamos expuestos:



Riesgo de Mercado

Se determina el Var de manera mensual, considerando los insumos de los que nos provee Valmer (proveedor autorizado por la autoridad) y se vigila que no existan rebases en este sentido.



Riesgo de Liquidez

Se vigila mensualmente mediante las brechas de liquidez, la posibilidad de descálces entre los pagos de inversiones, tesorería y los recursos recibidos por amortizaciones para monitorear que se mantengan los límites de liquidez normativos. Adicional, contamos con un plan de contingencia de liquidez que se encuentra documentado en el Manual de Riesgos.



Riesgo Operativo

Se realizaron entrevistas con las áreas de la Financiera, y se identificaron 115 riesgos, de los cuales 14 se calificaron como críticos en cuanto al riesgo residual. Asimismo, se dió seguimiento al riesgo tecnológico y legal en el Comité de Riesgos y Remuneraciones.



Riesgo de Crédito

Se optimizaron los tiempos de cálculo de las Estimaciones Preventivas para Riesgo Crediticio y se dió seguimiento a los límites de riesgo de contraparte.

Nuestro sistema de gestión de riesgos está liderado por el Comité de Riesgos y Remuneraciones, presidido por un consejero independiente.

En 2024, fortalecimos la metodología de evaluación de riesgos de contraparte, mercado y operacional, desarrollando una versión preliminar de matriz de riesgos operacionales, e incorporando modelos, parámetros y escenarios de medición para estos riesgos acorde al régimen de inversión en valores.

Ciberseguridad

Nuestra licencia nos permite captar recursos de forma digital a través de nuestra APP, por eso la atención a los riesgos tecnológicos (ciberseguridad) representa un factor clave en nuestra operación.

Contamos con un equipo de soporte, desarrollo y monitoreo para nuestra operación tecnológica y un CISO, quien reporta de manera directa al CEO y participa del Comité de Riesgos; el Chief Information Security Officer (CISO) y Chief Technology Officer (CTO), son los responsables de gestionar herramientas de control y prevención de las vulnerabilidades tecnológicas de nuestra Finsusapp, core bancario, web empresas y todas las herramientas tecnológicas que ponemos al servicio de nuestros clientes y colaboradores.

Contamos con un Core Bancario de última generación desarrollado de manera nativa con una arquitectura de microservicios, en lugar de una arquitectura monolítica. Esta solución permite una mayor flexibilidad y escalabilidad de nuestro modelo de negocio, facilitando su integración con herramientas digitales y sistemas especializados de nicho, lo que se integra a nuestro ADN y nos permite seguir avanzando en nuestra misión de democratizar el acceso a los servicios financieros.

Con el objetivo de robustecer nuestros sistemas para resguardar y proteger nuestra información y operación durante 2024 se desarrollaron las siguientes iniciativas:

- 1. Despliegue de la suite** de herramientas de seguridad, autenticación y dominio de Microsoft Defender.
- 2. Validación biométrica** para autenticar a nuestros clientes y autorizar movimientos en sus cuentas.
- 3. Implementación de un SOC** (Centro de Operaciones de Seguridad) con reforzados componentes y agentes de seguridad en endpoints (antivirus, antiransomware, antimalware, entre otros).
- 4. Contamos con dos centros de datos** con proveedores distintos para hacer frente a cualquier contingencia tecnología y resguardar nuestra información. Es importante mencionar que cada uno se encuentra en estados diferentes de la República, con el objetivo de mitigar cualquier riesgo conjunto

Protegemos los datos sensibles y no sensibles de las personas relacionadas con nuestro negocio por medio del proceso ARCO, liderado por la Dirección Jurídica. Este proceso garantiza el derecho de acceso, rectificación, cancelación y oposición a la información personal y está disponible para el público a través de nuestro [Aviso de Privacidad](#). Al cierre de 2024, no se presentaron multas o sanciones relacionadas a la vulneración de los datos personales de clientes, colaboradores o personas relacionadas

Se obtuvo la valuación de la FINSUSAPP por parte del despacho Deloitte, por \$1,600 millones de pesos.

Prevención de Lavado de Dinero y Financiamiento al Terrorismo

Nuestro Sistema de Prevención del Lavado de Dinero y Financiamiento al Terrorismo tiene una estructura de apoyo encabezada por el Comité de Comunicación y Control, presidido por un consejero no independiente, gestionada por un Oficial de Cumplimiento y su equipo que se integran en la operación a fin de implementar los controles necesarios.

Durante 2024 nuestro sistema tuvo una auditoría externa para validar su cumplimiento por parte de Deloitte, la cual concluyó que cumple a cabalidad los siguientes procedimientos, entre otros:

- ✓ Identificación del Cliente
- ✓ Enfoque Basado en Riesgos
- ✓ Conocimiento del Cliente
- ✓ Reporte de Operaciones
- ✓ Estructuras Internas
- ✓ Capacitación y Difusión
- ✓ Sistemas Automatizados
- ✓ Contratación de Colaboradores
- ✓ Conservación de Información
- ✓ Lista de Personas Bloqueadas
- ✓ Intercambio de Información

En 2024, con el objetivo de fortalecer el régimen preventivo, se establecieron nuevas zonas de riesgo, designadas así por los patrones de conducta sospechosas identificadas gracias a la automatización de procesos y monitoreos, resultados de la implementación de nuevos sistemas y capacitaciones.

218 colaboradores recibieron esta formación, 30 % más que el año anterior; alcanzamos 1,009 horas de capacitación, cerca de 400 horas más que el año anterior.

	2024	2023
Total de colaboradores capacitados en PLD-FT	218	169
Total de horas de capacitación	1,009	608

La corrupción y el soborno los entendemos como el acto de ofrecer o proporcionar dinero u otro tipo de beneficio a funcionarios públicos o terceros con el fin de obtener ventajas indebidas. Esta definición está establecida en nuestro Código de Ética, a través del cual fundamentamos nuestro rechazo a estas prácticas, creemos firmemente que la competencia en el mercado financiero mexicano nos fortalece y nos beneficia, así como también beneficia a nuestros clientes y a la sociedad en general. **Durante el 2024, no recibimos ninguna denuncia o reclamo relacionado con la corrupción o malas prácticas comerciales en el sector financiero.**



Progreso

Facilitar la salud financiera de las personas y empresas



Somos tu aliado para administrar y disfrutar tu salud financiera.

Accesibles

Llegamos a todo el país, rompimos las barreras de una sucursal tradicional, para poner al alcance de tu mano todos los beneficios de ahorrar, invertir, pagar y recibir dinero desde cualquier lugar, sin importar la condición socioeconómica, edad o género, solo es necesario contar con un teléfono inteligente que cuente con acceso a internet e INE vigente.

Útiles

Seguimos de cerca la experiencia de uso y el nivel de satisfacción de nuestros clientes, para garantizar que cada promoción y producto genere un impacto positivo. En 2024 las campañas: #Cosechas [Tasa del 16 % a 18 meses], #playerasanti, #quiero100mil, #CoronaCapital y la presentación de un video personalizado "Tu año Finsus", nos permitieron estar más cerca de nuestros clientes y ayudarlos a avanzar en sus metas de ahorro e inversión.

Contamos con una metodología para medir la frecuencia con la que nuestros clientes usan las soluciones y servicios que ofrecemos, la empezamos a implementar en junio de 2024 y se basa en la geolocalización de las transacciones y el análisis del comportamiento de nuestros clientes, con lo cual también perfilamos ofertas y definimos perfiles de riesgo.

Asequibles

Tenemos un modelo de negocio único que convierte los beneficios de operar de manera digital en rendimientos que fidelizan y comprometen a nuestros clientes con el ahorro y su bienestar. Durante 2024 se realizaron 12 millones de transacciones sin comisiones, prueba de que contamos con un modelo de negocio financiero fuera del esquema tradicional.

FinsuShop es un gran referente de este principio de transaccionalidad asequible porque ofrece +300 productos/servicios sin comisión, el top 10 de los servicios más utilizados son: Telcel, CFE, Telmex, Bait, Total Play, AT&T, Izzi Telecom, Megacable, INFONAVIT, Movistar y Avon.

En 2024, también desarrollamos las iniciativas de la Tarjeta Débito sin frontera que llevó nuestra tarjeta, sin costo de envío, a las personas de comunidades rurales. Y desarrollamos nuestro **portal web para Empresas**, una gran apuesta tecnológica que permite a las empresas de todos los tamaños y empresarios pagar y cobrar sus servicios, dispersar nóminas, controlar su flujo de efectivo y hacer transferencias sin costo, entre otros servicios. Este portal nos permite también integrar una propuesta personalizada de atención a la Pymes y ofrecer según sus necesidades crédito simple, de nómina o inversiones.

Servicios de nuestro portal web para empresas




Responsable

Hacemos finanzas transparentes, por eso nuestros NPS¹ confirman que el 74 % de clientes nos recomendaría y en promedio nos refieren con 3 personas más. Nuestra apuesta para llegar a más personas, es por medio de la recomendación y satisfacción de nuestros clientes. Tenemos un índice de cartera vencida de 1.29 % y nuestros créditos están principalmente en los sectores de servicios y comercio, que tienen un gran impacto social.

Integramos la educación financiera en nuestra comunicación y operación para facilitar la toma de decisiones informadas sobre nuestros productos y las finanzas en general.

¹El NPS (Net Promoter Score) es una métrica que se utiliza para medir la lealtad y satisfacción de los clientes de una empresa o marca. Se basa en una única pregunta: "En una escala de 0 a 10, ¿qué tan probable es que recomiendes nuestra empresa/producto/servicio a un amigo o colega?"



Uno de los aspectos más preocupantes revelados por la Encuesta Nacional de Salud Financiera es que los niveles de estrés financiero son más altos entre las mujeres. En 2023, el 42.2 % de ellas reportó un nivel alto de estrés, en comparación con el 30.7 % de los hombres. Sin embargo, son las mujeres las que tienen menos deudas y menos atrasos en pagos.

Las mujeres representan el **35 %** de nuestros ahorradores y en el caso de crédito representan el **26 %** de nuestros clientes.

Gracias a **Alianzas con Mujer Móvil y Mexiutopic** buscamos llegar a más mujeres con productos y servicios accesibles, útiles, asequibles y responsables que faciliten la salud financiera de ellas y sus familias.

Educación Financiera

Para impulsar la salud financiera de las personas acompañamos y potenciamos nuestros productos y servicios con educación financiera, eje transversal de nuestro modelo de inclusión y una característica clave de cómo comunicamos y ofrecemos nuestras soluciones.

Relanzamos nuestro Hub de Educación Financiera, sus herramientas y artículos, logrando 16 mil visitas en solo 4 meses y participamos en la Semana Nacional de Educación Financiera (SNEF) de la Condusef, el evento más importante del país en este ámbito, el cual logró convocar a 860 mil personas en el evento físico en la Ciudad de México y su plataforma educativa virtual.



Llevamos educación financiera a todas las personas de manera gratuita, sencilla, libre de anuncios. Puedes acceder sin necesidad de ser clientes Finsus a cualquier hora y desde cualquier dispositivo con acceso a internet.

17 cursos enfocados al ahorro, las inversiones, el uso responsable del crédito y los seguros. La Plataforma Transforma de Fundación Capital y el Programa de Mentorías para Artesanos con Mexiutopic son nuestros aliados.



De mano de expertos construye
tu salud financiera

www.edu.finsus.mx
Disponible a partir de mayo de 2025



Patrocinamos 2 stands en la SNEF, los cuales fueron apoyados por **26 voluntarios** quienes aportaron **128 horas de trabajo** para apoyar la educación financiera de más de **3,256 asistentes** a los stands, mientras que en la **plataforma educativa** participaron **3,320 personas**.

Noticias

Prepa Anáhuac

Firma de convenio para cátedra corporativa de educación financiera.



[Noticiero Panorama Queretano Firman convenio de Cátedra Corporativa](#)

Alianzas para la educación e inclusión financiera, nuestro grito de batalla en noticias, premios y eventos.



RUUT

Democratizamos el acceso a inversiones en EUA con la alianza comercial con la innovadora plataforma-RUUT.

[Dpnl new Finsus y Ruut se unen](#)

Mujer Móvil

Integramos nuestros servicios financieros con el servicio de conexión del operador móvil.



[Mujer Móvil](#)



Mexiutopic

Brindamos herramientas financieras personalizadas para los artesanos, por ello recibimos el bastón de mando por parte de la comunidad de Mexiutopic. Adicional, UK - Gesla nos otorgó el Certificado Global Excellence in Leadership Summit & Awards.

[Mexiutopic](#)

Premios

Fintech Américas

Premio por la inclusión financiera por "Crédito Con Un Click"

[Fintech Américas](#)



Las Disruptoras

Nominación a Empresas e Iniciativas Disruptoras por la revista IUPANA.

[Finalistas de los Premios las Disruptoras 2024 | IUPANA](#)

Las más Innovadoras

Reconocimiento por la innovación tecnológica desarrollada para la adopción de un nuevo Core Bancario.

[Las más Innovadoras 2024](#)



Eventos



Open Finance 2050

[Open Finance 2050](#)

30 promesas Forbes

Premio por la inclusión financiera por "Crédito Con Un Click"



[30 Promesas Forbes 2024](#)



Fintech México Forum 2024



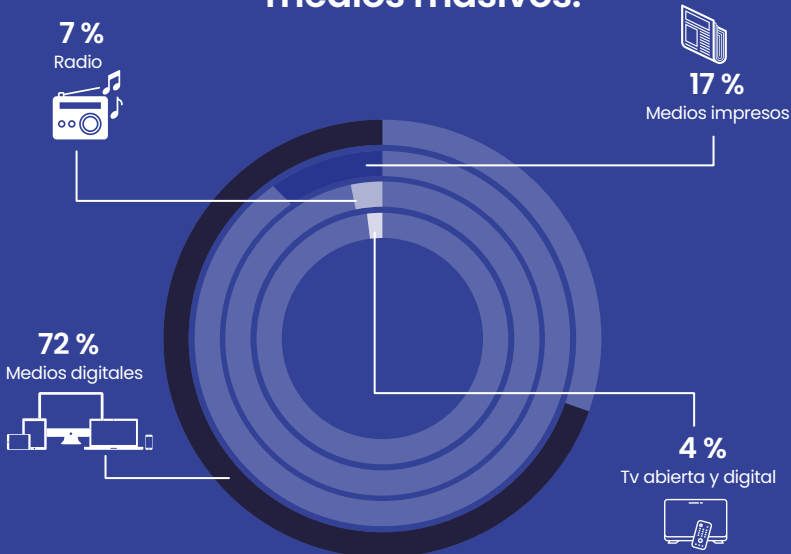
Factor Fintec



Finnosummit Connect



723 menciones en diversos medios masivos:



#Seguidores Finsus

25K 36K 7K



288 %

de incremento en el número de menciones frente al 2023

Creación y venta de productos responsables

Nuestros productos y servicios financieros sean nuevos o ya establecidos, cumplen con las disposiciones legales sobre publicidad, promoción, venta y etiquetado que dictan la Condusef y otros organismos normativos. Esto se logra gracias a la vigilancia y control de dichas disposiciones desde las áreas Jurídica, de Riesgos y de Cumplimiento Normativo.

El proceso para el desarrollo de los productos y servicios financieros es variable, pero al ser una institución regulada, todos los productos cumplen con una revisión interna rigurosa y, según el caso, la aprobación por parte de la Comisión Nacional Bancaria y de Valores. Además, evaluamos el potencial y la rentabilidad de cada producto, los nichos de mercado que atiende y las necesidades del cliente objetivo.

Parte importante de nuestros servicios se ofrecen por medio de la FinsusApp por lo que adicional se deben cumplir con procesos de ideación, validaciones de la viabilidad financiera y tecnológica, y diseñar la experiencia de usuario con programación y pruebas para que los productos cumplan con todas las expectativas internas y de nuestros clientes.

Nuestro Código de Ética establece como principio ético esencial frente al cliente **“Proporcionar toda la información que esté disponible y sea importante para una adecuada toma de decisiones”**.

Proceso de Creación de Productos

1

Reconocimiento de las necesidades del mercado y de los clientes.

2

Análisis de mercados, financieros y comerciales.

3

Prototipo.

4

- Validación legal y de cumplimiento.
- Aprobación del Consejo de Administración.

5

Aprobación de la CNBV*

6

Lanzamiento

7

Seguimiento y actualizaciones.

* No todos los productos requieren de la autorización de la CNBV, pero siempre se desarrollan en apego a la regulación.

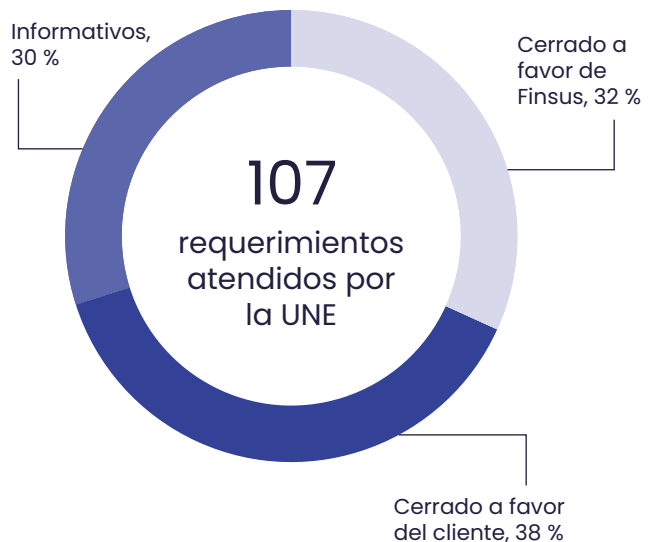
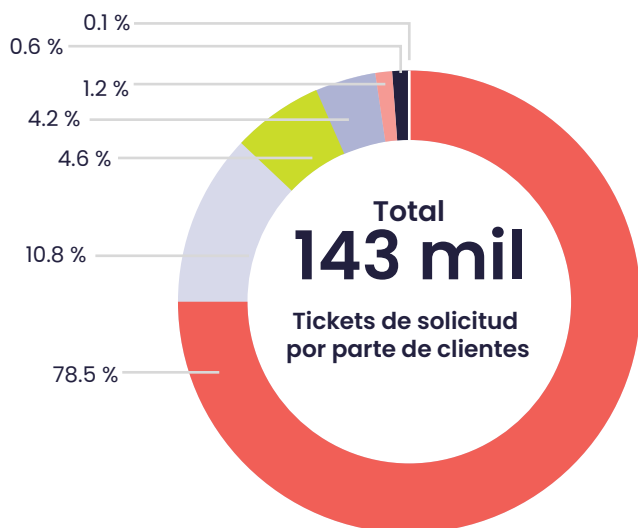
Seguridad y satisfacción del cliente

Ofrecemos una atención cercana, ágil y empática que permite a nuestros clientes comprender, utilizar y aprovechar al máximo la oferta financiera que les ponemos a su alcance.

Desde el proceso de onboarding, hasta la recepción de cualquier requerimiento o queja, hemos definido métricas claras que nos permiten medir, gestionar y mejorar constantemente los niveles de calidad y satisfacción con el servicio de atención. En 2024, alcanzamos un promedio general de satisfacción del 86 %.

El promedio del proceso de onboarding digital 24/7 para la apertura de cuenta que puede realizarse en 5 minutos, soportado por un completo equipo de atención. Contamos con un servicio omnicanal que integra solicitudes provenientes de 7 canales distintos.

Durante 2024, resolvimos 143 mil tickets, 86 % más que el año anterior, con un rango de primera respuesta de 2 minutos y un tiempo promedio de resolución de menos de 2 horas; en promedio se atendieron 2.3 tickets por cliente para la resolución de alguna duda o requerimiento.



Además, por regulación contamos con una Unidad Especializada de Atención a Usuarios Finsus (UNE), que en 2023 recibió 108 requerimientos y en 2024 recibió 107. Las principales solicitudes se relacionaron con aclaraciones y requerimientos generales de información.

Está en línea nuestro **Bot Inteligente** para servicio al cliente, que en un mes atendió 1,582 solicitudes y solo 98 personas se remitieron a un asesor, nuestro Bot está aprendiendo de manera constante para dar un mejorservicio, [úsalo aquí](#)



Desempeño económico y social del negocio

Los resultados económicos de 2024 de Finsus están impactados por diferentes factores, nos colocan en posición sólida para lograr crecimiento rentable y sostenido. El crecimiento de 70 % en la captación, pasando de \$7.2 mil millones a 12.3 mil millones de pesos, es prueba inequívoca de que contamos con un modelo de negocio exitoso, 100 % digital y sin fricciones, con una oferta competitiva para atraer y mantener a nuestros inversionistas.

Nuestra cartera de crédito neta aumentó \$4 mil millones de pesos (+98 %), mientras que la caja disponible incrementó. Los gastos de administración y promoción pasaron de \$315.3 a \$539.6 millones de pesos (+71 %), un ritmo menor al crecimiento en cartera y los ingresos por intereses, lo que refleja claras eficiencias operativas.

Los esfuerzos de este 2024 representan un punto de inflexión en nuestra historia reciente, marcando un rumbo claro hacia la rentabilidad. Estimamos una colocación mensual de alrededor de \$500 millones de pesos, con la que podremos optimizar nuestros activos productivos, mejorar nuestro margen financiero, incluso después de reservas.

En cuanto a la captación, en 2025 buscaremos un promedio de \$200 millones de pesos mensuales, priorizando el control de costos. Este equilibrio entre la colocación y captación será el motor que nos permita mantener niveles de liquidez saludables.

Adicionalmente, buscamos mantener un estricto control del gasto, con un apalancamiento operativo, que crezca a un ritmo menor que el margen financiero. Esta estrategia nos permitirá alcanzar una utilidad operativa sostenida a partir del mes de julio de 2025.

Cifras en miles	2023	2024	Variación %
Valor Económico Generado			
Total Ingresos (MXN)	\$725,329	\$1,602,435	121 %
Ingresos por interés	\$724,741	\$1,601,669	121 %
Comisiones y tarifas cobradas	\$588	\$766	30 %
Valor Económico Distribuido			
Total egresos (MXN)	\$1,381,651	\$1,646,747	19 %
Gastos por interés	\$652,814	\$1,311,864	101 %
Comisiones y tarifas pagadas	\$11,211	\$32,500	190 %
Gastos de administración y promoción	\$315,327	\$539,669	71 %
Otros ingresos (egresos) de la operación	-\$402,299	\$237,286	-
Valor Económico Retenido	-\$656,322	-\$44,312	-93 %
Activos	\$8,750,171	\$14,800,056	69 %
Capacitación	\$7,250,593	\$12,338,599	70 %
NICap	1	1	
	\$700,481 Capital neto	\$1,380,85 Capital neto	97 %
Clientes	165	378	129 %
Cartera de Crédito	\$4,368,734	\$8,639,989	98 %
Índice de Morosidad (Índice de Cartera Vencida ICV)	1.46 %	1.29 %	-12 %

Crédito responsable

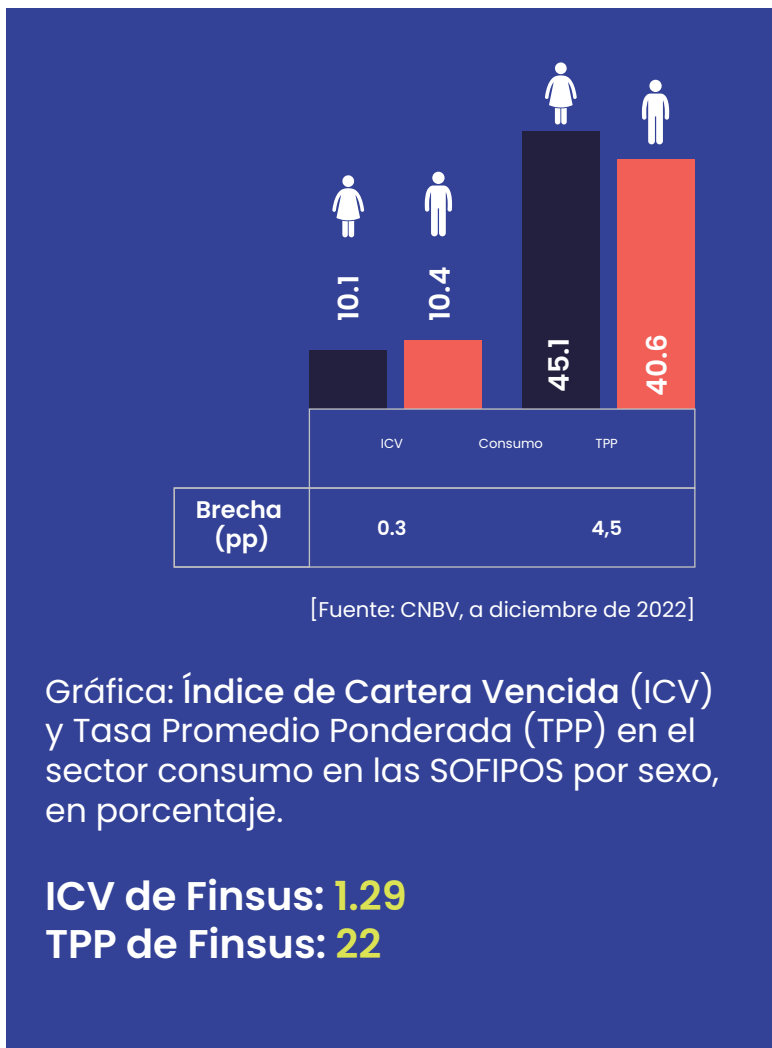
El sector financiero es motor de transformación que impacta de manera directa en el bienestar social y ambiental de las personas y empresas que reciben sus fondos para financiar sus actividades productivas. En respuesta a las necesidades de a quienes servimos nuestra cartera de crédito ha madurado e integrado nuevas estrategias de diversificación, como las alianzas con KEO en colaboración con American Express y la compra de una cartera de consumo de CIBanco.

Pero el principal factor de éxito para alcanzar el 98 % de crecimiento fue la consolidación de nuestros productos de crédito. Al cierre de 2024 nuestra cartera estuvo conformada por 11,412 créditos otorgados a 11,135 clientes, durante todo el año llegamos a más de 15 mil clientes con productos de crédito. Llegamos a 887 municipios del país (de todos los estados), en términos de números de clientes las personas físicas representan el 93 % de los mismos, en relación con los montos de cartera estas personas representan el 15 % del total; mientras que 913 empresas representan el restante 85 %.

Porcentaje de la Cartera total	Clientes al cierre de 2024	Créditos	Cartera 2024	Cartera 2023	% variación	Índice de Morosidad 2024
crédito dp						
9 % de la cartera total	745 (5% ↓ 19% ↑ 76% 🚫)	750	\$737	\$125	590 %	3.32 %
Llave credit						
6 % de la cartera total	119 (40% ↓ 58% ↑ 2% 🚫)	126	\$555	\$44	1,273 %	5.58 %
crédito empresarial						
78 % de la cartera total	251 (4% ↓ 21% ↑ 75% 🚫)	388	\$6,764	\$4,103	165 %	0.61 %
crédito con unclick						
1 % de la cartera total	4,610 (23% ↓ 77% 🚫)	4,621	\$128	\$50	256 %	3.30 %

El restante 6% de la cartera está distribuido en los productos KEO y la cartera adquirida recientemente de CIBanco.

El impacto social de nuestra cartera se mide a través de dos variables claves: el índice de morosidad, que mide la capacidad de pago de nuestros clientes y la tasa ponderada de nuestros créditos al consumo o simples, en ambos casos estamos por debajo del promedio general de las SOFIPOS en México y esto evidencia la transparencia y conciencia de nuestro modelo de negocio que fideliza con ahorro y no con deuda.



[Fuente: CNBV, a diciembre de 2022]

Gráfica: Índice de Cartera Vencida (ICV) y Tasa Promedio Ponderada (TPP) en el sector consumo en las SOFIPOS por sexo, en porcentaje.

ICV de Finsus: 1.29
TPP de Finsus: 22

Nuestros créditos tienen cobertura nacional al igual que nuestra APP y portal web **Finsus.Empresas** para acercar nuestros productos de manera digital, de una manera asequible y responsable, optimizando tiempos, así como reduciendo papeles y requerimientos para que las empresas se enfoquen en hacer crecer sus negocios, los estados más beneficiados por nuestros créditos son:

Nuestros créditos tienen alcance nacional
 [26 % mujeres | 67 % hombres | 7 % empresas]

Cierre al 2024

- % de Clientes de Crédito
- % Cartera total



Otros estados 3.2 % de la cartera y 20 % de los clientes

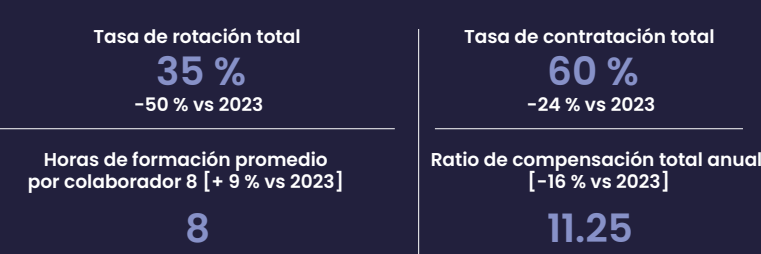
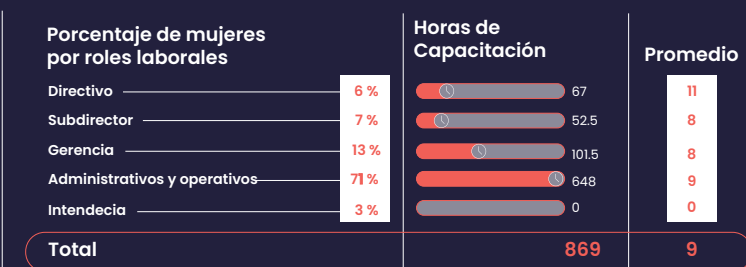
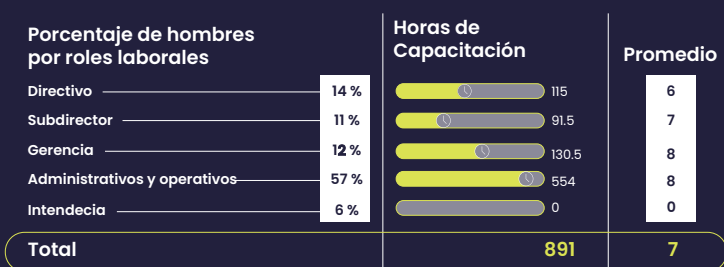


Personas

Impulsar el bienestar de las personas que hacen posible nuestro negocio



Nuestro equipo



Consolidando la renovada estructura organizacional que constituimos el año pasado, integramos a los equipos de trabajo, definimos nuevos esquemas de evaluaciones y beneficios, pero sobre todo en 2024 nos enfocamos en alinear los esfuerzos de todas las áreas y colaboradores a los objetivos del negocio para optimizar el desempeño y asegurar el cumplimiento, logramos:

- ✓ **48 % más de colaboradores** [de 152 en 2023 a 225 en 2024].
- ✓ **58 ascensos** [43 % hombres y 57 % mujeres].
- ✓ **Reducción del 50 % en la tasa de rotación** [35 % tasa de rotación en 2024].
- ✓ **67 evaluaciones de desempeño** para directores, subdirectores y gerente.
- ✓ **Todos los manuales y procesos internos fueron revisados y actualizados.**
- ✓ **60 % de incremento** en el total de horas de formación normativa.

Bienestar

Nuestro sistema de prestaciones incorporó en 2024 nuevos beneficios enfocados en generar bienestar y mejorar la calidad de vida, que van desde días libres por cumpleaños, pasando por eventos de integración, hasta el cambio de horario laboral (7:00 am a 3:00 pm), iniciativa que tuvo un impacto positivo en la productividad, pero sobre todo el equilibrio entre la vida laboral y personal de nuestros colaboradores.

A partir de censos y encuestas internas, evaluamos constantemente la percepción y hábitos de nuestros equipos, con el fin de diseñar iniciativas que fortalezcan su salud y desarrollo integral, por ello actualizamos los convenios empresariales para otorgar mayores beneficios en salud, deporte y recreación para los colaboradores y sus familias, desarrollamos la semana de la salud con revisiones y vacunas gratuitas, y también se capacitaron a 15 personas en primeros auxilios.

Nuestras instalaciones en apego a nuestro Programa Interno de Protección Civil, el cual está avalado por las autoridades correspondientes cuentan con todas las medidas de seguridad aplicables a nuestra operación, también participamos en el simulacro nacional a fin de mantener a todo el equipo preparado ante sismos u otros incidentes.

- Número de accidentes: 3
- Tasa de accidentalidad: 0.01 % [0.006 % en 2023]
- Fatalidades: 0

Parte importante de esta consolidación es la formación normativa que brinda a los colaboradores las bases para desarrollar sus funciones acorde a los marcos normativos y éticos en los que creemos y estamos obligados a cumplir, pasamos de 7 horas promedio de formación en 2023 a 8 horas [9 horas mujeres y 7 horas hombres], mismas que se integraron al proceso de evaluación de desempeño que desarrollamos para directores, subdirectores y gerentes, lo que en relación al total del equipo representó que el 30 % de los colaboradores recibieron este proceso formal de evaluación.

Brindamos a 20 jóvenes universitarios la oportunidad de tener una formación práctica que sume a su desarrollo personal y profesional con FINOVA, nuestro programa de prácticas laborales, el cual duplico el número de participantes frente al 2023 y 2 trainers en 2024 lograron incorporarse al equipo de forma permanente.

Proyección

La resiliencia y versatilidad de nuestras soluciones financieras, también se vivió en nuestra estructura organizacional, durante 2024 reconfiguramos los equipos de trabajo para optimizar procesos y aprovechar el potencial; tuvimos 58 ascensos, es decir, estas personas cambiaron de rol o de área de trabajo, incrementando así sus responsabilidad y prestaciones.

Adicional, nuestra tasa de rotación bajo en un 50 % frente al año anterior, mientras que nuestra tasa de contratación llegó a 60 %, 25 puntos porcentuales más alta que la tasa de rotación, es decir en 2024 contratamos más y aprovechamos el talento interno para consolidar nuestra estructura y procesos operativos.



Proveedores

Llegamos a más personas y lugares gracias a toda la infraestructura operativa y humana que hemos logrado consolidar en 2024, de la cual toda nuestra cadena de proveedores forma parte importante, integrada aproximadamente **por más de 100 personas y empresas con quienes se ejercieron \$312 millones en pagos**, lo que representa una derrama económica importante en México.

Implementamos un protocolo de compras sustentables que busca promover que en la relación comercial se garanticen principios éticos y de responsabilidad social y ambiental, alineados a nuestro **Código de Ética y los Principios del Pacto Global**:

- **Promover buenas prácticas laborales:** Mantener un diálogo constructivo con los colaboradores, sin represalias, garantizando el respeto a sus derechos laborales e individuales.
- **Prohibir el trabajo infantil o trabajo forzado en todas sus formas.**
- **No a la discriminación:** Mantener lugares de trabajo libres de discriminación y acoso. Basar la contratación y promoción en cualificaciones, desempeño y experiencia.
- **Proporcionar un lugar de trabajo seguro y saludable:** Reducir los riesgos de accidentes y lesiones, y promover la salud de los colaboradores.
- **Proteger el medio ambiente:** Operar de manera responsable con el medio ambiente y cumplir con las leyes ambientales aplicables, reduciendo el consumo de recursos naturales y optimizado su uso y reciclaje.
- **Integridad comercial:** Operar con integridad, respetando las leyes y evitando sobornos, prácticas fraudulentas y lavado de dinero.
- **Confidencialidad de la información:** Proactivamente salvaguardar toda la información compartida y generada en la relación comercial.
- **Relación comercial libre de conflicto de interés:** No aceptar la influencia de conflictos de interés en la relación comercial, lo que incluye regalos, invitaciones o cualquier otro incentivo entre las partes.
- **Denunciar:** Cualquier irregularidad o incumplimiento a los lineamientos de este Protocolo.



Nuestro Protocolo es un requisito en el proceso de alta de proveedores en nuestro sistema de administración contable, durante 2025 en la medida en que se actualicen contratos y se dé el alta de facturas, nuestro protocolo será firmado por nuestros proveedores, quienes también serán capacitados para aplicar controles y acciones preventivas contra el lavado de dinero, ciberseguridad y otras normativas inherentes a la relación comercial.

Durante 2024 el área de compras definió criterios para la selección y evaluación de proveedores, además de implementar herramientas para automatizar los procesos de pago y requerimientos internos de compra, lo que nos permitirá en el corto plazo cumplir con las metas de optimización del gasto y garantizar la integridad, transparencia e igualdad de trato con proveedores, además de establecer procesos de selección y contratación claros, mutuamente beneficiosos, promoviendo relaciones a largo plazo que mejoren la experiencia y satisfacción de nuestros proveedores y clientes.

Criterio de selección de Proveedores



Criterio	Ponderación	Descripción
Precio	25 %	Competitividad económica
Calidad	20 %	Cumplimiento de estándares y certificaciones.
Tiempo de entrega	15 %	Se calificará conforme a los tiempos en los que el proveedor indica que va a hacer la entrega.
Experiencia y Reputación	10 %	Referencias y trayectoria.
Condiciones de pago	10 %	Flexibilidad financiera.
Responsabilidad social	10 %	Evidencia de aplicación de prácticas ambientales, sociales y de gobernanza.
Capacidad técnica y operativa	10 %	Recursos tecnológicos y humanos para satisfacer los requerimientos.

Criterio

Ponderación

Descripción

Criterio	Ponderación	Descripción
Calidad del producto	30 %	Que el producto y/o servicio cumpla con los estándares negociados.
Tiempos de entrega	30 %	Entrega en los plazos acordados.
Costo del producto	15 %	Mantener la calidad del producto y/o servicio
Responsabilidad social	5 %	Evidencias de aplicación de buenas prácticas ambientales, sociales y legales en la relación.
Atención al cliente	20 %	Respuesta a quejas o incidencias de manera oportuna.

Criterio de evaluación de Proveedores

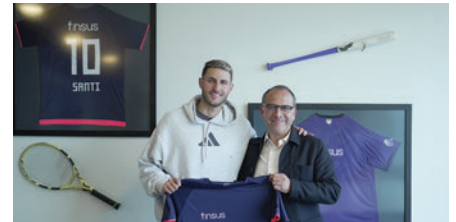


Comunidad

Somos parte activa de la comunidad financiera y fintech en México porque somos conscientes del valor que genera a todos los mexicanos tener un gremio competitivo y regulado. A través de nuestra participación en asociaciones e iniciativas gremiales buscamos adoptar las mejores prácticas para brindar más y mejores oportunidades de inclusión financiera. En 2024 colaboramos con:

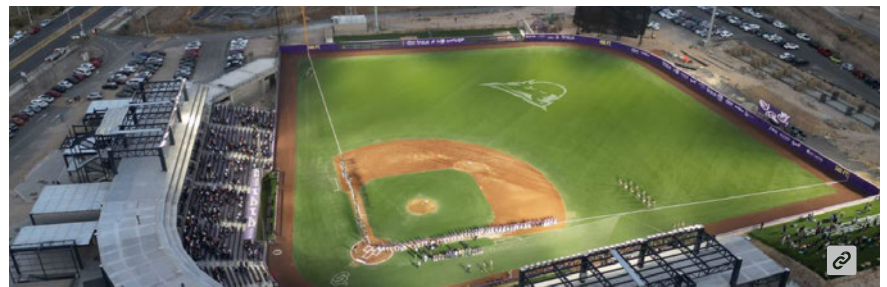
La Asociación FinTech de México, que congrega a las empresas que utilizan la tecnología para brindar servicios financieros de manera eficiente, ágil, cómoda y confiable.

Promocionamos la salud financiera en nuestra comunidad a través de dos importantes alianzas en el ámbito deportivo. Creemos que la salud es integral y que las finanzas sanas están estrechamente ligadas a la salud física y mental. Por ello, patrocinamos el estadio de béisbol de los Conspiradores de Querétaro y contamos con Santi Gimenez, jugador de fútbol mexicano, como nuestro embajador.



“Tener un aliado financiero de confianza hace la diferencia en tu carrera deportiva”

*-Santi Gimenez
Jugador de Fútbol Mexicano*



El Estadio Finsus tiene una capacidad de

15 mil
espectadores

Ha generado para Querétaro y la zona del Bajío **cientos de empleos** y sano esparcimiento para **miles de familias.**



Planeta

Operar procurando el bienestar de las próximas generaciones



Nuestra huella en el planeta

Nuestro modelo de negocio usa herramientas digitales para optimizar procesos y convierte esas eficiencias operativas en beneficios tangibles para nuestros clientes y para el medio ambiente. Porque pensar en las siguientes generaciones, es pensar digital.

Nuestro segundo informe de sustentabilidad integra también a su vez la contabilización de la huella de carbono de nuestra operación comercial, que al no tener sucursales centra su impacto en el consumo de energía, nuestro principal insumo.

Descripción	Medición	Emisiones en tCO ₂ e		
		2023	2024	% VAR
Alcance 1 Son emisiones que provienen de fuentes propias o controladas directamente para nuestros procesos comerciales y de servicios	Gasolina de autos Utilitarios	2	2	-
Alcance 2 Son las emisiones indirectas de gases de efecto invernadero asociadas con la generación de electricidad que consumimos para nuestra operación	Energía	37	52	38 %
Alcance 3 Son emisiones indirectas que ocurren como resultado de nuestras actividades, pero que se originan fuera de sus límites operativos directos	Viáticos aéreos y terrestres	12.8	21.6	68 %
	Energía de servidores (Centro de Datos)	9	19	106 %
	Total Alcance 3		21.8	40.6
Emisiones totales en tCO₂e		61	93	53 %

Nota técnica

Los limitantes organizacionales que adaptamos para determinar y consolidar el alcance de nuestro inventario de emisiones o huella de carbono se alinean a las instalaciones y operaciones de Finsus. Éstas se llevan a cabo en el edificio corporativo ubicado en Av. Insurgente Sur, piso 12 en la Ciudad de México. Los límites operacionales de este estudio identifican y clasifican como emisiones asociadas a nuestras operaciones en dichas instalaciones, y son aquellas de tipo directo (alcance 1) e indirecto (alcance 2 y 3). Los resultados del inventario del 2024 tienen como año base el 2023 para su comparabilidad. Para el cálculo de las emisiones Alcance 1, 2 y 3 se consideran las constantes oficiales aplicables para México. En el caso de la electricidad, se reportan emisiones de CO₂e (bióxido de carbono equivalente), utilizando el factor de emisión técnicas y las fórmulas para la aplicación de metodologías para cálculo de emisiones de gases o compuestos de efecto invernadero de Semarnat. Asimismo, los poderes caloríficos de los combustibles fueron los reportados en la lista de combustibles y equivalencias del balance de energía de la SENER. Los potenciales de calentamiento global fueron los reportados en el acuerdo que establece los gases o compuestos de efecto invernadero que se agrupan para efectos de reporte de emisiones, así como sus potenciales de calentamiento por la Semarnat. Para las emisiones derivadas de viajes en avión se aplicaron factores disponibles por ruta de pasajero en la aplicación correspondiente de la Organización Internacional de Aviación Civil (ICAO por sus siglas en inglés).

Emisiones totales

93 tCO₂e



Las emisiones de alcance 3 toman mayor representatividad en la gráfica de distribución general de nuestras emisiones, porque **hemos mejorado en la cuantificación de alcance de los servicios contratados, como servidores**, los cuales incrementaron en un **75 %** en línea con la ampliación de nuestra demanda.

Año	Consumo de energía (kWh)	Consumo de energía promedio por colaborador (kWh)
	Alcance 2	
2023	85,120	560
2024	116,250	517

Nuestro Consumo eléctrico en 2024 equivale al de 10 hogares en un año.



Impacto ambiental

Además de contabilizar nuestra huella, también medimos las eficiencias que nuestro modelo de negocio da al medio ambiente, las cuales crecen de manera proporcional a la que incrementa el número de nuestros clientes, porque al acercarnos a ellos y facilitar nuestros servicios de manera digital reducimos el impacto ambiental de todos.



Emisiones totales
ahorradas al evitar
traslados por apertura
de nuevas cuentas

2023*

218

2024*

531

Corresponde a las emisiones que dejaron de emitir
+210 mil nuevos clientes.



Toneladas de papel
ahorradas al evitar
imprimir contratos

2023

13

2024

21

Dejamos de imprimir con nuestro proceso de firma digital,
lo que equivale a dejar de talar **628 árboles**

Integramos en 2024 contenedores para el reciclaje y aprovechamiento de los residuos que generamos, gracias a lo cual logramos **recolectar 679 Kg de PET**, latas, residuos electrónicos, papel, cartón, entre otros materiales y con ello evitar más contaminante en nuestro medio ambiente.

Agua no consumida gracias
a la recolección de residuos

5,417

litros



*Datos en tCO₂e

Según el INEGI en la CDMX y área metropolitana una persona promedio gasta 52 minutos en trasladarse para un trámite, lo que representa una distancia promedio de 10.5km. Estas estimaciones se hicieron con los datos de la Secretaría de Movilidad:
<https://semovi.cdmx.gob.mx/storage/app/media/diagnostico-tecnico-de-movilidad-pim.pdf>

Sobre este informe

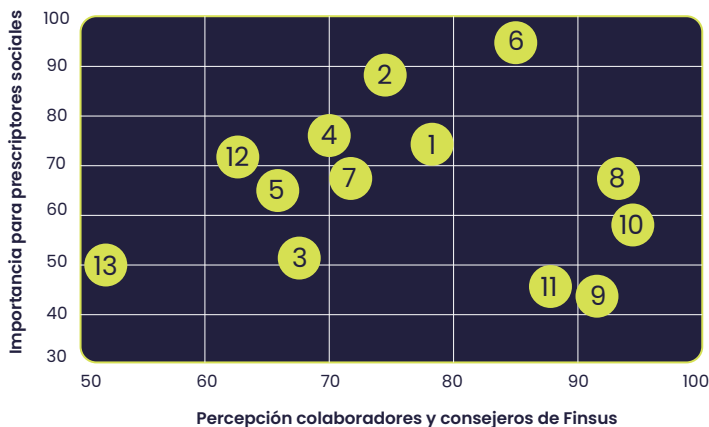
Este reporte es el principal medio para rendir cuentas a nuestros grupos de interés. Detalla las acciones, resultados, retos y proyecciones de Finsus en México del 1 de enero al 31 de diciembre de 2024. Para su elaboración, también se consideraron los impactos en los Objetivos de Desarrollo Sostenible (ODS). La periodicidad de elaboración del informe y reportes financieros es anual. La recopilación y verificación de los datos presentados en este informe estuvo a cargo de la dirección de sustentabilidad de Finsus, su Auditora Interna y del Comité de ASG; la aprobación final la otorgó el Consejo de Administración. Por favor, para cualquier consulta referente a este reporte, escriba al siguiente correo electrónico: k.ramirez@finsus.mx

El contenido de este informe fue determinado por el estudio de materialidad realizado en 2023, en alineación a los principios que establecen los estándares GRI que reflejan los aspectos éticos, sociales, ambientales y económicos más importantes para Finsus bajo la perspectiva de análisis de los temas, según la relevancia que éstos tienen para los colaboradores de Finsus, sus directivos y consejeros en relación con la priorización de autoridades y prescriptores de sustentabilidad locales e internacionales.

- 1 Prevención de Lavado de Dinero y Corrupción
- 2 Gestión de riesgos
- 3 Ciberseguridad
- 4 Ética empresarial
- 5 Gobierno Corporativo
- 6 Reporte y comunicación de los resultados
- 7 Desempeño financiero
- 8 Seguridad y satisfacción de clientes
- 9 Transformación digital y análisis de datos
- 10 Creación y venta de productos responsables
- 11 Inclusión y educación financiera
- 12 Desarrollo y bienestar laboral
- 13 Ecoeficiencia energética

Este es nuestro segundo informe de sustentabilidad, elaborado con la metodología del Global Reporting Initiative (GRI) y fue por primera vez verificado por un experto independiente.

Consulta el primer informe [aquí](#).



Grupo de Interés

- Accionistas e Inversionistas
- Autoridades
- Colaboradores
- Clientes
- Consejeros
- Proveedores
- Aliados comerciales
- Competidores
- Medios de comunicación
- Organizaciones de la Sociedad y Asociaciones
- Sociedad en general

Con cada una de las personas que hacen parte de nuestro negocio tenemos disponibles medios de atención y reportes a fin de identificar y cubrir sus expectativas y necesidades.

Índice de Contenido GRI

Declaración de uso: Financiera Sustentable de México, S.A. de C.V., S.F.P. ha elaborado el informe conforme a los Estándares GRI para el periodo comprendido entre 1 de enero y 31 de diciembre de 2024.

GRI 1 usado: GRI 1: Fundamentos 2021

Estándares Sectoriales aplicables: Suplemento del sector financiero

Indicador	Descripción	Sección / URL respuesta directa	Omisión
2-1	Detalles organizacionales	Financiera Sustentable de México, S. A. de C. V., S.F.P., sede central Av. Insurgentes sur 1458, Actipan, Benito Juárez, CDMX.	
2-2	Entidades incluidas en la presentación de informes de sostenibilidad	Financiera Sustentable de México, S. A. de C. V., S. F. P. Economía Móvil Inteligente, S.A. de C.V	
2-3	Periodo objeto del informe, frecuencia y punto de contacto	39	
2-4	Actualización de la información	No se hicieron actualizaciones a los indicadores reportados en 2023, pero si se incrementó el número de indicadores materiales reportados, de 8 a 22.	
2-5	Verificación externa	39, 46 y 47	
2-6	Actividades, cadena de valor y otras relaciones comerciales	32 y 33	
2-7	Empleados	30	
2-8	Trabajadores que no son empleados	No tenemos personal subcontratado	
2-9	Estructura de gobernanza y composición	9	
2-10	Designación y selección del máximo órgano de gobierno	9	
2-11	Presidente del máximo órgano de gobierno	9	
2-12	Función del máximo órgano de gobierno en la supervisión de la gestión de los impactos	9 y 13	
2-13	Delegación de la responsabilidad de gestión de los impactos	11 y 13	
2-14	Función del máximo órgano de gobierno en la presentación de informes de sostenibilidad	11	
2-15	Conflictos de interés	12	
2-16	Comunicación de inquietudes críticas	12	
2-17	Conocimientos colectivos del máximo órgano de gobierno	No se dieron capacitaciones al Consejo en 2024.	
2-18	Evaluación del desempeño del máximo órgano de gobierno	11	
2-19	Políticas de remuneración	9	

Indicador	Descripción	Sección / URL respuesta directa	Omisión
2-20	Proceso para determinar la remuneración	9	
2-21	Ratio de compensación total anual	30	
2-22	Declaración sobre la estrategia de desarrollo sostenible	3	
2-23	Compromisos y políticas	12	
2-24	Incorporación de los compromisos y políticas	12	
2-25	Procesos para remediar los impactos negativos	13	
2-26	Mecanismos para solicitar asesoramiento y plantear inquietudes	12	
2-27	Cumplimiento de la legislación y las normativas	13, 14 y 15	
2-28	Afiliación a asociaciones	34	
2-29	Enfoque para la participación de los grupos de interés	39	
2-30	Convenios de negociación colectiva	No contamos con personal sindicalizado	
GRI 3: Temas Materiales 2021			
3-1	Proceso de determinación de los temas materiales	39	
3-2	Lista de temas materiales	39	

GRI 200: Estándares económicos			
Asunto material: Desempeño financiero			
GRI 201: DESEMPEÑO ECONÓMICO 2016			
Contenido	Descripción	Página o respuesta directa	Omisión
201-1	Valor económico directo generado y distribuido	26	

Contenido	Descripción	Página o respuesta directa	Omisión
201-2	Implicaciones financieras y otros riesgos y oportunidades derivados del cambio climático	27 y 28	
3-3	Gestión de los temas materiales	26 y 27	
Asunto material: Gestión de Riesgos SUPLEMENTO SECTORIAL			
FS6	Porcentaje de la cartera por líneas de negocio por región específica, tamaño y por sector	27 y 28	
3-3	Gestión de los temas materiales	27 y 28	
Asunto material: Prevención del lavado de dinero y la corrupción GRI 205: ANTICORRUPCIÓN 2016			
205-1	Operaciones evaluadas en función de los riesgos relacionados con la corrupción	15	
205-2	Comunicación y formación sobre políticas y procedimientos anticorrupción	12	
205-3	Incidentes de corrupción confirmados y medidas tomadas	15	
3-3	Gestión de los temas materiales	12 y 15	
GRI 300 Estándares ambientales			
Asunto material: Ecoeficiencia energética GRI 302: ENERGÍA 2016			
302-1	Consumo de energía dentro de la organización	36 y 37	
3-3	Gestión de los temas materiales	36 y 37	
GRI 305: EMISIONES 2016			
305-1	Emisiones directas de GEI (alcance 1)	36	
305-2	Emisiones indirectas de GEI asociadas a la energía (alcance 2)	36	

Contenido	Descripción	Página o respuesta directa	Omisión
305-3	Otras emisiones indirectas de GEI (alcance 3)	36	
GRI 400 Estándares sociales			
Asunto material: Desarrollo laboral GRI 401: EMPLEO 2016			
401-1	Contrataciones de nuevos empleados y rotación de personal	30	
401-2	Prestaciones para los empleados a tiempo completo que no se dan a los empleados a tiempo parcial o temporales	31	
GRI 404: FORMACIÓN Y EDUCACIÓN 2016			
404-1	Promedio de horas de formación al año por empleado	30	
404-3	Porcentaje de empleados que reciben evaluaciones periódicas de su desempeño y del desarrollo de su carrera	31	
3-3	Gestión de los temas materiales	30 y 31	
Asunto material: Bienestar laboral GRI 403: SALUD Y SEGURIDAD EN EL TRABAJO 2018			
403-5	Formación de trabajadores sobre salud y seguridad en el trabajo	31	
403-6	Promoción de la salud de los trabajadores	31	
3-3	Gestión de los temas materiales	31	
Asunto material: Gobierno Corporativo GRI 405: DIVERSIDAD E IGUALDAD DE OPORTUNIDADES 2016			
405-1	Diversidad de órganos de gobierno y empleados	9 y 30	

Contenido	Descripción	Página o respuesta directa	Omisión
3-3	Gestión de los temas materiales	9, 10 y 30	
Asunto material: Creación y venta de productos responsables			
GRI 417: MARKETING Y ETIQUETADO 2016			
417-3	Casos de incumplimiento relacionados con comunicaciones de marketing	24	
GRI 206: COMPETENCIA DESLEAL 2016			
206-1	Acciones jurídicas relacionadas con la competencia desleal y las prácticas monopólicas y contra la libre competencia	25	
SUPLEMENTO SECTOR FINANCIERO			
FS15	Políticas para el correcto diseño y oferta de productos financieros y servicios	24	
3-3	Gestión de los temas materiales	24 y 25	
Asunto material: Seguridad y satisfacción de clientes			
GRI 418: PRIVACIDAD DEL CLIENTE 2016			
418-1	Reclamaciones fundamentadas relativas a violaciones de la privacidad del cliente y pérdida de datos del cliente	14	
3-3	Gestión de los temas materiales	14	
Asunto material: Transformación digital y análisis de datos			
3-3	Gestión de los temas materiales	17	
Asunto material: Ciberseguridad			
3-3	Gestión de los temas materiales	14	

Contenido	Descripción	Página o respuesta directa	Omisión
Asunto material: Ética Empresarial			
3-3	Gestión de los temas materiales	12	
Asunto material: Reporte y Comunicación de Resultados			
3-3	Gestión de los temas materiales	11	
SUPLEMENTO SECTOR FINANCIERO			
Inclusión y educación financiera			
FS16	Iniciativas para mejorar la cultura financiera por tipo de beneficiario	20	
3-3	Gestión de los temas materiales	20	

REDES SOCIALES

Carta de verificación del Informe de Sustentabilidad 2024 Ecos de cambio

Al Consejo de Administración de Financiera Sustentable de México, S.A. de C.V. S.F.P.:

Sean informados que Redes Sociales en Línea Timberlan fue contratada para llevar a cabo una verificación limitada e independiente de una muestra de indicadores publicados en el Informe de Sustentabilidad 2024 **“Ecos de cambio”** Financiera Sustentable de México, S.A. de C.V. S.F.P. **“Finsus”** que incluye los resultados correspondientes al periodo del 1º de enero al 31 de diciembre de 2024.

La Dirección de Sustentabilidad es responsable de la preparación y publicación de la información contenida en el Informe de Sustentabilidad 2024 y de aquella presentada durante el proceso de verificación, lo que implica de manera enunciativa más no limitativa, la identificación de temas materiales, la publicación de Contenidos GRI, así como de proveer evidencia documental y/o visual verdadera y suficiente para llevar a cabo la verificación de la muestra seleccionada.

Nuestro cometido es emitir opiniones imparciales y objetivas acerca de la calidad de los datos incluidos en la muestra seleccionada a verificar, validando su certeza, trazabilidad y fiabilidad. El trabajo realizado tiene como base las actividades de la **Norma Internacional sobre Trabajos de Aseguramiento (ISAE) 3000**, emitida por el Consejo de Normas de Internacionales de Auditoría y Aseguramiento (International Auditing and Assurance Standards Board – IAASB), de la Federación Internacional de Contadores (International Federation of Accountants (IFAC) y los requerimientos metodológicos de conformidad con los **Estándares GRI**.

Las **actividades** llevadas a cabo durante el proceso de verificación fueron:

- Entrevistas con la Dirección de Sustentabilidad para conocer los procesos de recopilación, gestión y control de información para la elaboración del Informe de Sustentabilidad 2024.
- Entendimiento de los sistemas de gestión interna (políticas, procesos, herramientas, documentos origen, etc.)
- Comprobación de información cualitativa y cuantitativa por medio de evidencia visual, documental y pública de la muestra a verificar.
- Comparación de data para validar la razonabilidad.
- Validación de cumplimiento metodológico de los criterios anteriormente mencionados.

Conclusiones: Como resultado de nuestro trabajo y de la revisión del Informe Sustentable 2024, no encontramos factor alguno que nos haga considerar que:

- La evidencia de la muestra seleccionada no cumplió con los principios de certeza, trazabilidad y razonabilidad.
- Los datos de la muestra seleccionada contienen errores significativos y materiales.
- Los requerimientos metodológicos de los criterios antes mencionados no se cumplieron.

Se entrega por separado un reporte exclusivo para **“Finsus”** que incluye áreas de oportunidad para un reporte futuro.

Rosa María Barojas Vargas
Consultora de sustentabilidad
rosy@redsociales.com

Declaración de independencia y competencia de Redes Sociales en Línea Timberlan.

Los colaboradores de Redes Sociales en Línea Timberlan cuentan con el nivel de competencia necesario para verificar el cumplimiento de estándares utilizados en la elaboración de Informes de Sustentabilidad, por lo que pueden emitir una opinión profesional de los reportes de información no financiera, cumpliendo los principios de independencia, integridad, objetividad, competencia y diligencia profesional, confidencialidad y comportamiento profesional. En ningún caso nuestra declaratoria de verificación puede entenderse como un informe de auditoría por lo que no se asume responsabilidad alguna sobre los sistemas y procesos de gestión y control interno de los que se obtiene la información. Esta Carta de Verificación se emite el 29 de abril del dos mil veinticinco y es válida siempre que no se efectúen modificaciones posteriores y sustanciales al Informe de Sustentabilidad 2024 “Ecos de cambio” de Financiera Sustentable de México, S.A. de C.V. S.F.P “Finsus”.

REDES SOCIALES

Contenidos GRI		Dato verificado																																							
Ambiental																																									
302-1	Consumo de energía dentro de la organización	116,250 kWh																																							
Social																																									
401-1	Contrataciones de nuevos empleados y rotación de personal	Tasa de rotación: - Mujeres 33% - Hombres 37% Tasa de contratación: - Mujeres 59% - Hombres 60%																																							
401-2	Prestaciones para los empleados a tiempo completo que no se dan a los empleados a tiempo parcial o temporales	El sistema de prestaciones incorporó en 2024 nuevos beneficios enfocados en generar bienestar y mejorar la calidad de vida, que van desde días libres por cumpleaños, pasando por eventos de integración, hasta el cambio de horario laboral (7:00 am a 3:00 pm)																																							
404-1	Promedio de horas de formación al año por empleado	<table border="1"> <thead> <tr> <th rowspan="2">Categoría laboral</th> <th colspan="2">Mujeres</th> <th colspan="2">Hombres</th> </tr> <tr> <th>Horas de capacitación</th> <th>Promedio</th> <th>Horas de capacitación</th> <th>Promedio</th> </tr> </thead> <tbody> <tr> <td>Directivos</td> <td>67</td> <td>11</td> <td>115</td> <td>6</td> </tr> <tr> <td>Subdirectores</td> <td>52.5</td> <td>8</td> <td>91.5</td> <td>7</td> </tr> <tr> <td>Gerencias</td> <td>101.5</td> <td>8</td> <td>130.5</td> <td>8</td> </tr> <tr> <td>Administrativos y operativos</td> <td>648</td> <td>9</td> <td>554</td> <td>8</td> </tr> <tr> <td>Intendencia</td> <td>0</td> <td>0</td> <td>0</td> <td>0</td> </tr> <tr> <td>Total</td> <td>869</td> <td>9</td> <td>891</td> <td>7</td> </tr> </tbody> </table> <p style="text-align: center;">Promedio de 8 horas</p>	Categoría laboral	Mujeres		Hombres		Horas de capacitación	Promedio	Horas de capacitación	Promedio	Directivos	67	11	115	6	Subdirectores	52.5	8	91.5	7	Gerencias	101.5	8	130.5	8	Administrativos y operativos	648	9	554	8	Intendencia	0	0	0	0	Total	869	9	891	7
Categoría laboral	Mujeres			Hombres																																					
	Horas de capacitación	Promedio	Horas de capacitación	Promedio																																					
Directivos	67	11	115	6																																					
Subdirectores	52.5	8	91.5	7																																					
Gerencias	101.5	8	130.5	8																																					
Administrativos y operativos	648	9	554	8																																					
Intendencia	0	0	0	0																																					
Total	869	9	891	7																																					
404-3	Porcentaje de empleados que reciben evaluaciones periódicas de su desempeño y del desarrollo de su carrera	En relación al total del equipo representó que el 30 % de los colaboradores recibieron este proceso formal de evaluación																																							
FS16	Iniciativas para mejorar la cultura financiera por tipo de beneficiario	Iniciativas para mejorar la cultura financiera (Consulte la página 20)																																							
Formación de salud y seguridad a trabajadores		Se capacitaron 15 personas en primeros auxilios																																							
Promoción de la salud a los trabajadores		Se diseñaron iniciativas que fortalezcan la salud y desarrollo integral de los colaboradores; asimismo, se realizó la actualización de los convenios empresariales para otorgar mayores beneficios en salud y deporte																																							
Gobernanza																																									
2-9	Estructura de gobernanza y composición	Estructura de gobierno coporativo (Consulte la página 9)																																							
201-1	Valor económico directo generado y distribuido	Valor Económico Generado \$1,602,435 Valor Económico Distribuido \$1,646,747 Valor Económico Retenido -\$44,312																																							
201-2	Implicaciones financieras y otros riesgos y oportunidades derivados del cambio climático	Implicaciones financieras y otros riesgos (Consulte la página 26)																																							
205-1	Operaciones evaluadas para riesgos relacionados con la corrupción	Durante el 2024, no se recibió ninguna denuncia o reclamo relacionado con la corrupción o malas prácticas comerciales en el sector financiero																																							
205-2	Comunicación y formación sobre políticas y procedimientos anticorrupción	El Código de Ética es el marco de actuación y para lograr su completa fusión con el día a día el equipo en 2024, desarrollo diferentes campañas internas, concursos y eventos de integración que fortalecieron la vivencia de los valores																																							
205-3	Incidentes de corrupción confirmados y medidas tomadas	No se recibió ninguna denuncia o reclamo relacionado con la corrupción o malas prácticas comerciales en el sector financiero																																							
206-1	Acciones jurídicas relacionadas con la competencia desleal y las prácticas monopólicas y contra la libre competencia	No se presentaron multas, sanciones o incidentes por prácticas de competencia desleal (prácticas monopólicas)																																							
405-1	Diversidad de órganos de gobierno y empleados	Diversidad de empleados y del órgano de gobierno (Consulte las páginas 9 y 30)																																							
417-3	Casos de incumplimiento relacionados con comunicaciones de marketing	No se presentaron casos de incumplimiento relacionados con comunicaciones de marketing																																							
418-1	Reclamaciones fundamentadas relativas a violaciones de la privacidad del cliente y pérdida de datos del cliente	No se presentaron multas, sanciones o incidentes por violaciones de la privacidad del cliente y pérdida de datos del cliente																																							
FS6	Porcentaje de la cartera por líneas de negocio por región específica, tamaño y por sector	Porcentaje de la cartera por líneas de negocio (Consulte la página 27)																																							
FS15	Políticas para el correcto diseño y oferta de productos financieros y servicios	Políticas para el correcto diseño de oferta de productos financieros (Consulte la página 24)																																							

finsus
Finanzas Transparentes



www.finsus.mx